

COLABORANDO + CREANDO

CERVANTES Y SHAKESPEARE IV CENTENARIO

EXPOSICIÓN COLECTIVA ALUMNADO INTERNO 2015

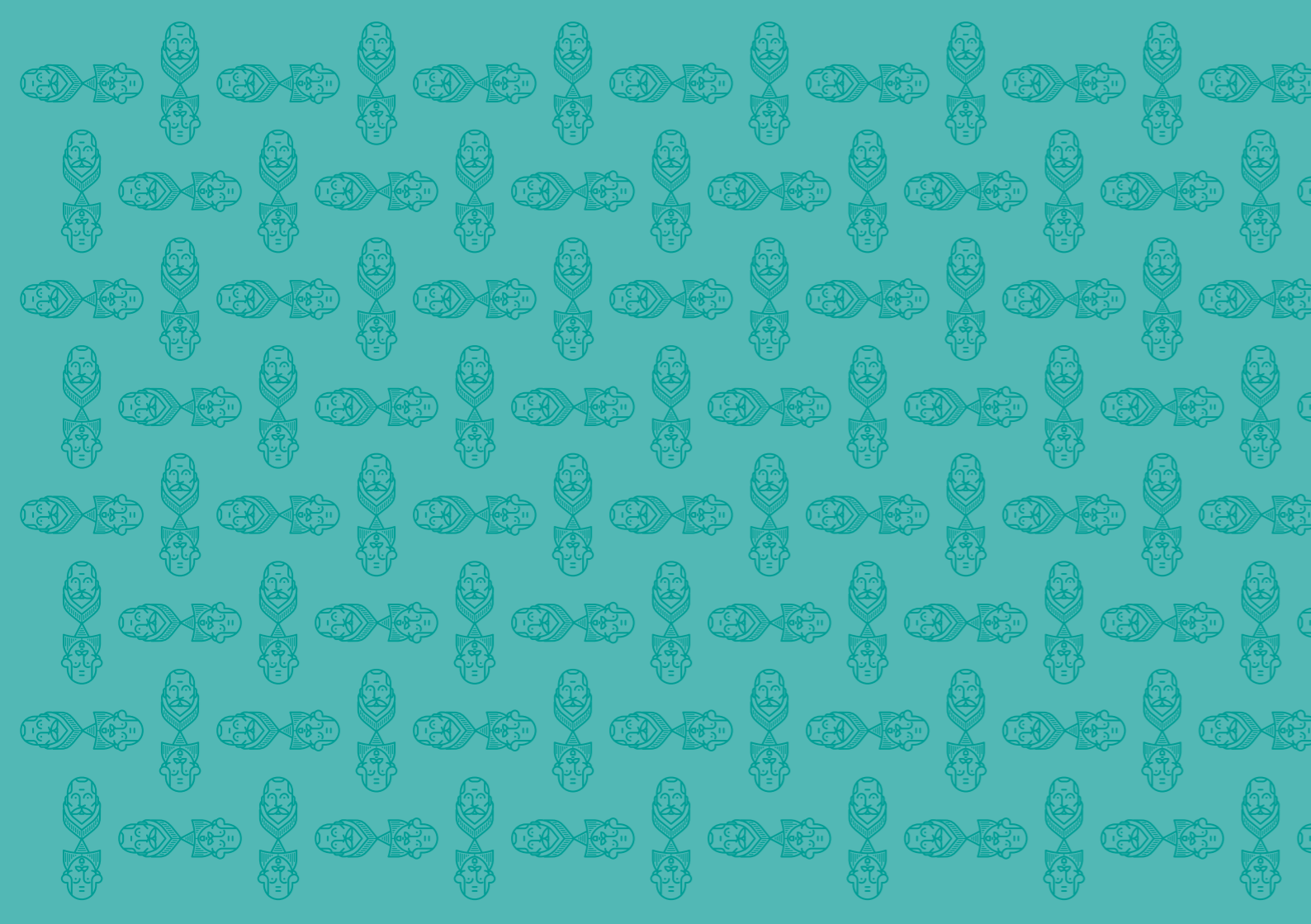
FACULTAD DE BELLAS ARTES | UNIVERSIDAD DE SEVILLA



IV CENTENARIO
CERVANTES



UNIVERSIDAD DE SEVILLA
BBAA
FACULTAD DE BELLAS ARTES



COLABORANDO + CREANDO

CERVANTES Y SHAKESPEARE IV CENTENARIO

EXPOSICIÓN COLECTIVA ALUMNADO INTERNO 2015

FACULTAD DE BELLAS ARTES | UNIVERSIDAD DE SEVILLA

EDICIÓN

FACULTAD DE BELLAS ARTES. UNIVERSIDAD DE SEVILLA
www.bellasartes.us.es

COPYRIGHT 2016

© de los textos: autores-as

© de las obras e imágenes: autores-as



Financiado con el II Plan Propio de la Universidad de Sevilla

ORGANIZA

Facultad de Bellas Artes. Universidad de Sevilla
Exposición de alumnado interno. Curso 2014/2015
Colaborando + Creando
V Edición

Exposición celebrada del 10 al 20 de mayo de 2016.



Esta exposición forma parte del Programa Oficial IV Centenario de la Muerte de Miguel de Cervantes.
Ministerio de Educación, Cultura y Deporte.

COORDINAN

José María Sánchez Sánchez
Mercedes Espiau Eizaguirre
Antonio Peñalosa Fernández
Antonio Bautista Durán
Francisco Javier Cornejo Vega
Carmen Andreu Lara
Marisa Vadillo Rodríguez

DISEÑO Y MAQUETACIÓN Alejandro Rojas | LAB
IMPRIME Digital-Asus

Todos los derechos reservados.

No está permitida la reproducción de parte alguna de esta obra, ni su almacenamiento o transmisión por ningún medio, ya sea mecánico o electrónico, incluida su fotocopia, grabación o almacenamiento de información sin el permiso expreso y por escrito del propietario del copyright.

I.S.B.N. 978-84-608-8104-9

IMPRESO EN ESPAÑA | 2016

ÍNDICE

PREFACIO		AUTORES	
EXPOSICIÓN ALUMNOS INTERNOS	6	ALEJANDRO SÁNCHEZ METRO	16
JOSÉ MARÍA SÁNCHEZ		ANTONIO M. PEDRAZA SÁNCHEZ	18
DECANO		ANTONIO CORDONES PINTO	20
COLABORAR, CREAR Y CELEBRAR	8	CÁNDIDO BAQUERO MUÑOZ	22
CUATROCIENTOS AÑOS DE CREACIÓN LITERARIA		CARLOS GUERRERO PONCE	24
CERVANTES Y SHAKESPEARE		CRISTINA AGUADO Y ALICIA PALACIOS FERRI	26
MARISA VADILLO RODRÍGUEZ		EDUARDO MOLINA SOTO	28
COORDINADORA DE ACTIVIDADES EXPOSITIVAS		FEDERICO JAIME LÓPEZ	30
		GUILLERMO RAMÍREZ TORRES	32
		IRENE PINILLA RODRÍGUEZ	34
		JESUS CALDERÓN RUIZ	36
		LORENA HAMID	38
		MANUEL ZAPATA VÁZQUEZ	40
		MARÍA ÁLVAREZ ROMERO	42
		M ^o LUISA LLOBELL CARRASCO	44
		MARISA SERRANO BERNAL	46
		MÓNICA TORRES CARRASCO (MONIKAKONKA)	48
		MYRIAM MUÑOZ ARENAS	50
		NATALIA MARTÍN SABORIDO	52
		ROCIO GÓMEZ PÉREZ	54
		SARA NOVOVITCH	56
		SILVIA VIDAL NUÑEZ	58
		SONIA CHACÓN GIL	60
		XAVIER SOLÀ PLANELLA	62
		YASSINE CHOUATI	64
		YOLANDA MARTÍN BENÍTEZ	66

EXPOSICIÓN ALUMNOS INTERNOS

Con la implantación de nuestros nuevos Títulos de Grado en Bellas Artes y Grado en Conservación y Restauración de Bienes Culturales surgió la iniciativa **Colaborando + Creando** por la cual un cierto número de alumnos de la Facultad cooperan con los profesores de las distintas asignaturas vigilando las actividades que se desarrollan en los talleres autónomos, al tiempo que definen proyectos creativos propios que luego se muestran en una exposición colectiva organizada por el propio Centro.

En este curso académico 2015-2016 *Colaborando + Creando* cumple su quinta edición y, en renacimiento a la labor que cumplan estos alumnos y como muestra de nuestro más sincero agradecimiento, lo hemos querido celebrar de una manera muy especial.

Este año de 2016 se conmemora el IV centenario de la muerte de Miguel de Cervantes y William Shakespeare, dos de los príncipes de las letras universales. Prácticamente, en todos los países de habla hispana y anglosajona se están desarrollando todo tipo de actos

para celebrar dicha efeméride. Las más importantes instituciones culturales a nivel mundial acometen en estos meses exposiciones, ciclos de conferencias, publicaciones o actividades similares basadas en la vida y obras de los citados escritores.

Naturalmente, la Facultad de Bellas Artes de la Universidad de Sevilla también ha querido sumarse a estos fastos y lo hace con su más preciado capital: sus alumnos. Este año, de manera extraordinaria, **la muestra Colaborando + Creando tiene unidad temática y estará centrada en las figuras de Shakespeare y Cervantes**, reinterpreta-ndoles 400 años después a través de los ojos de nuestros jóvenes creadores, rindiéndoles el homenaje que merecen y constituyendo nuestra aportación a tan señalado acontecimiento.

La responsabilidad para nuestros alumnos internos es grande pero en la misma medida que nuestra confianza en ellos. Tenemos completa seguridad que sus obras representarán dignamente a nuestra Facultad en tan trascendente aniversario a nivel nacional e internacional.

Por otra parte, esta muestra también ha sido elegida para que inaugure oficialmente nuestra nueva **Sala de Exposiciones: Espacio Laraña**, lugar llamado a convertirse en uno de los ámbitos culturales de referencia de nuestra ciudad. Con este gesto el equipo de gobierno de la Facultad quiere poner de manifiesto su apuesta por sus alumnos y egresados, reafirmando su compromiso de impulsar sus trayectorias artísticas y su visibilidad en el difícil y complejo mundo del arte.

El 5 de septiembre de 1592, en Sevilla, el director teatral Ricardo Osorio encargaba a Cervantes la composición de seis dramas al precio de 50 ducados cada uno, significando su primer contrato profesional y el impulso definitivo a su carrera como escritor. Hoy, a finales de marzo de 2016, no podemos comprar seis obras a todos nuestros alumnos internos, ni siquiera al módico precio de 50 ducados, pero sí podemos ofrecerles nuestro apoyo, cariño y confianza y ayudarlos a crecer y sobrevivir en el terrible combate de la creación y del universo artístico.

Esta es nuestra apuesta y nuestro compromiso: impulsar sus carreras y colocarlos en la lanzadera hacia el éxito, ir sacando promociones

de jóvenes artistas y restauradores que logren situarse en la sociedad con una formación sólida y versátil que les permita expresarse con creatividad y solvencia técnica, así como seguir un rumbo firme y decidido.

Contamos para ello con un extraordinario capital humano: excelentes alumnos ávidos de aprender, buenos profesores comprometidos con su formación y, como apoyo imprescindible, un grupo de técnicos y PAS respaldando las actividades docentes; y, junto a esto, unos Planes de Estudio e instalaciones adaptadas y acordes al nivel de los mejores centros de formación artística de Europa. El resultado no puede ser otro que óptimo como demuestran los éxitos alcanzados por nuestros egresados a nivel nacional e internacional.

Quiero reiterar, para finalizar, la importancia que nuestros alumnos internos tienen para nuestra Facultad y de nuevo agradecerles su trabajo desinteresado por el bien del Centro y de sus propios compañeros.

José María Sánchez
DECANO

COLABORAR, CREAR Y CELEBRAR CUATROCIENTOS AÑOS DE CREACIÓN LITERARIA. CERVANTES Y SHAKESPEARE.

Hasta el mismo Hamlet disfrutaría como el príncipe literario que fue si visitara en la actualidad la Facultad de Bellas Artes en la Universidad de Sevilla. Se asombraría de lo mucho que ha cambiado la formación del joven artista; se asombraría de lo poco que ha mutado la condición humana: el miedo, el amor, la pasión -el empuje rizomático de Deleuze, en definitiva- sigue siendo el germen de la creación que resume la categoría artística, por mucho que lo argumentemos a través del estimado discurso teórico. Nuestra condena existencial, que sigue llena de emoción, bien podría resumirse en aquel rotundo “*ser o no ser*” o bien manifestarse en un Quijote cuya capacidad de crear un mundo a su medida (aunque éste sea imaginario) no puede estar más cerca de la condición natural del artista de todos los tiempos.

Parece probado que ni se conocieron ni se influyeron pero pocos autores literarios han resumido con más acierto nuestra esencia cultural a través de las letras como Miguel de Cervantes Saavedra

(1547-1616) y William Shakespeare (1564-1616). Estos dos autores paralelos y divergentes pueden resumir la esencia literaria de occidente. Sus obras son hojaldres semióticos que permiten numerosos niveles de existencia e interpretación. El propio Barthes podría estar entretenido con el contenido obtuso de estos textos cuatro siglos más ya que ambos nos han ofrecido recursos imaginales para crear, incluso, desde una contemporaneidad que se manifiesta hoy efervescente.

Así, el alumnado que participa en esta muestra no puede estar mejor acompañado en la inauguración de una sala que nace llena de entusiasmo en un lugar clave de la ciudad; un espacio que tiene la voluntad de mostrar al exterior la realidad artística de este centro de formación y creación actual, tanto en el ámbito de las denominadas Bellas Artes como en el de la Conservación y Restauración. El denominador común de estos artistas es el haber colaborado como alumnado interno durante el curso académico 2014/2015,

un ejemplo evidente de que aún quedan Quijotes. Es probable que, si Cervantes o Shakespeare visitaran la muestra que este catálogo presenta podrían verse reflejados a lo *Lacan* en una veintena de espejos conformados en las obras de est@s jóvenes creadores. En realidad ello no es una novedad, desde Gustavo Doré a Peter Greenaway son innumerables los artistas que se han acercado al universo de estos dos genios.

Con absoluta libertad y compromiso con el tema, las obras que conforman la exposición han abordado la significación de los dos autores homenajeados acercándose a ellos, tanto desde lo común como en el ámbito individual. Entre los que han dirigido su mirada hacia ambas personalidades tendríamos la obra de Alejandro Sánchez Metro con la escultura *Raíz y sustento*. En ella pone de manifiesto el rol de Cervantes y Shakespeare como origen de una narración universal que a día de hoy tiene un desarrollo -incluso- en narrativas audiovisuales o ludonarrativas a través de nuevas manifestaciones como los videojuegos. Con una referencia más esencial, al singular universo del teatro, Guillermo Ramírez Torres nos presenta *Sin título (¿Quién anda ahí?)*; una pieza que rememora las clásicas conchas de apuntador, quizás la única zona que funcionó como ‘lugar’ en los clásicos escenarios, ‘no lugares’ por excelencia. Un lugar que

permite la presencia y la ausencia, a la par, tal y como señalaba Derrida: “la ruina de dos pulsiones, ver-se-servisto-sin-servisto”. Una mirada dual que está presente también en *Contexto I* de Manuel Zapata Vázquez. Esta pieza fija la atención en la representación de dos objetos ornamentales con los que recrea, a través de la geometría, unos elementos estrellados en apariencia iguales -pero distinguidos a través del fragmento- basándose así en un juego de semejanza y diferencia. Una recreación que asimismo protagoniza, a modo de diálogo irónico y filatélico, la obra xilográfica de Lorena Hamid quien nos propone *Acto I. Shakespeare pregunta Who is it that can tell me who I am?* *Cervantes: (observa con asombro)*.

Esta puesta en común de los dos autores como referencia es definitiva en la serie de siete piezas intervenidas que representa *¡Oh qué hermosa apariencia tiene la falsedad!* donde Irene Pinilla Rodríguez cuestiona la idea de máscara, ocultamiento y verdad a través de las intervenciones directas sobre los rostros de los dos literatos, impresos digitalmente. Una línea que bien podría acercarse al planteamiento de la pintura que Xavier Solà Planella propone en *Palabras bajo una Gorguera*, un lienzo que se recrea en este histórico adorno cuyo espectral retrato se nos muestra desdibujado, con la única compañía certera de unas manchas de tinta. Justamente, el elemento gráfico,

la tinta, desde un uso más visceral en su fusión con la sangre biológica protagoniza la obra de Carlos Guerrero Ponce. Su *Libro de Hitos* parece recordarnos la existencia como movimiento constante y que aquello del amor es también líquido, como la vida misma a la que alude Bauman.

Ello nos recuerda que, en pocas ocasiones, la trama amorosa, el caos, la pasión y el azar han sido tan rotundos como en el texto de Cervantes *La Gitanilla*; un relato que argumenta la obra *A flor de piel* cuya forma objetual está llena de poética con referencias andaluzas, en la propuesta de Antonio Cordones Pinto. Sara Novovitch Parejo con su videocreación *Aún*, por otro lado, se aferra a la idea del propio cuerpo, de la realidad íntima, como medio de expresividad y conciencia en el que impacta la tragedia con la misma facilidad que el amor, la pureza o el azar para poner de manifiesto una verdad artística que sólo existe en ese magnífico limbo creativo que se instala entre la realidad y la ficción.

No obstante, es prácticamente imposible superar, en el discurso amoroso trágico, el imaginario de Shakespeare en la inmortal historia de *Romeo & Julieta*. Esta forma clásica de amor definitivo, eterno, irrealizable y prohibido lo rescata -entre otras- M^o Luisa Llobell Ca-

rasco, quien recrea esa relación imposible y única, representada a través de una lluvia de palabras en una caja; cada palabra confrontada, anulada y enriquecida por las otras. Una pieza teatral que es referencia absoluta en la obra de Natalia Martín Saborido quien presenta bajo el título *R&J* una construcción de elementos simbólicos tan definitivos para la narración como son el puñal, el veneno y el corazón. Todos ellos rememoran el categórico desastre que resume la sentencia final del texto: "Nunca ha habido una historia más trágica que ésta, la de Julieta y su Romeo".

La tragedia afectiva, que tan bien supo trasladar Shakespeare a través de los personajes femeninos, aparece en varias obras de esta muestra colectiva. Jesús Calderón Ruiz se centra en Lucinda, protagonista de *Cardenio* y causante de la ruptura entre dos amigos. *Lucinda* es locura, es pasión, es una presencia llena de impulsividad y fuerza que arrastra al desastre. Un personaje femenino absolutamente contrario en espíritu a Ofelia. Pocas figuras como ésta representan un personaje tan inocente, voluble, casi líquido, ausente y desesperada en su sentimiento amoroso. En esta ocasión, la *Ofelia* de Marisa Serrano Bernal, nos la recrea a través de siete gotas blancas sobre una composición tupida, que bien podría hacer referencia a la flora que rodea la muerte de la joven, de un

modo simbólico. Un mundo onírico que, en un sentido más contemporáneo y a través de la técnica audiovisual protagoniza la pieza *Ofelia in Acqua* creada por Alicia Palacios Ferri y Cristina Aguado. El agua velada a través del vestido, las manos que se sumergen, la dulzura y la quietud que transmite la luz no hacen más que romperse a partir de ese oportuno latido de corazón que anuncia más vida que tragedia. Quizás, Ofelia, se lo pensó mejor, se quedó con su locura amorosa pero continuó respirando.

La idea del agua como origen y final está presente también en la pieza de Mónica Torres Carrasco titulada *El río del amor jamás fluyó tranquilo*. Un río que la autora presenta como desazonado, lleno de color, de referencias orgánicas, florales, anatómicas y simbólicas de modo que compone una imagen densa. Una densidad que, como podemos sospechar, es intraquila para aludir visualmente ese fluir caótico e imprevisto al que hace referencia y que tiene en común con la obra de Cándido Baquero Muñoz el basarse en el mismo texto. Baquero, en su pieza *El sueño de una noche de convierte el cuerpo fragmentado de la imagen digital en una propuesta poética, secuencial, cercana a la narración cinematográfica, casi simultánea en la que la sensualidad del cuerpo femenino juega con el sugerente entorno estrellado.*

Una noche que también está presente -a través de la ausencia en esta ocasión- en la obra *Mil ojos tiene la noche* de Eduardo Molina Soto. Una propuesta que nos recuerda por su juego de semejanza y diferencia visual los experimentos de Miklós Erdély en los años setenta del pasado siglo y sus investigaciones sobre la teoría de la identificación con ilustraciones. Molina trabaja un juego de repetición, autenticidad o semejanza, lleno de misterio, que acercan sus fotogramas a aquellos experimentos de percepción y realidad.

Es en este ámbito que mezcla la realidad ontológica, narrativa, soñada e imaginada donde se nos manifiesta el libro máspreciado por la cultura en español, una de las mejores obras de todas las épocas. Cervantes nos regaló la figura del célebre hidalgo D. Quijote de la Mancha, un insensato idealista y aventurero como pocos en la literatura. Un personaje que, nos parece, no puede ser más afín al rol del artista. Por ello, es normal que una autora como María Álvarez Romero se pregunte *¿Sigue habiendo Quijotes?* Posiblemente, anhelando en un guiño metafórico, quizás, a esos locos que perdían la cabeza por la lectura y que ahora lo tienen aún más fácil con la edición digital de libros, cargando sus propias bibliotecas. En definitiva, a las personas llenas de pasión que sólo pueden sobrevivir construyendo la realidad a su antojo, a través del arte o de la imaginación.

Algunas de las lecturas más personales que hacen del texto del hidalgo la tenemos en las obras de Silvia Vidal Nuñez y en la de Sonia Chacón Gil. La primera, la acerca a un discurso de género. *¡Ah cerrera, cerrera, Manchada, Manchada!* Sobre la condición de hembra alude directamente a una descripción del Capítulo L de la primera parte de *El Quijote* sobre la condición femenina. La mujer, en su rol individual y colectivo es descrito en el texto de Cervantes con la excusa de la aparición de una cabra. Este fenómeno da pie en el texto para interpretar el arquetipo femenino de la época, tanto la idea de rebaño como de liderazgo. Por otro lado, Sonia Chacón Gil incide en la contraposición conceptual del texto cervantino con la idea de la máquina, de la fabricación, de lo artificial como conducto desconectado entre lo visual y lo auditivo.

El aspecto de ilusión y aparición está presente en la etérea propuesta llena de referencias culturales -que se rastrean tanto desde el clásico grabado de Durero a la obra de Lars Von Trier- presentada en *Melancolía*, de Rocío Gómez Pérez. Una obra gráfica compuesta a veces con rotundidad geométrica y otras con una fantasmal figura basada en esa melancolía, el humor propio de los artistas durante todas las épocas.

Por otro lado, con una referencia más clara a la ensoñación y recreación onírica, de tintes ilusionistas, con formas figurativas pero simplificadas, tenemos el caballo que protagoniza *El falso vuelo de Clavileño*, de Federico Jaime. Una obra creada en tinta sobre papel, que se inspira directamente en el caballo de madera Clavileño 'el Alígero', con el que burlan al hidalgo y a su escudero haciendo creer que están volando. Como si Don Quijote necesitara engaños para volar. Así, tenemos igualmente la recreación de una alusión más directa al texto en la obra de Yolanda Martín Benítez, titulada *Casi dos leguas*. Basada en la explicación que el ingenioso hidalgo da a su inseparable Sancho Panza cuando describe la dimensión de los brazos de gigantes imaginarios que ve, en referencia a los molinos de viento tan presentes en La Mancha. Un hidalgo retratado con una frescura y distorsión que rememora esa característica locura de la que hace gala Cervantes a través de su personaje estrella. Cervantes, maestro de la ironía y el humor. Un aspecto cómico, pero a través del carácter lúdico del absurdo, en el que incide la obra de Antonio Pedraza Sánchez con su serie de libros intervenidos bajo el título *Los gemelos*. Su lectura se basa en el libro de Shakespeare *La comedia de los errores*, una de las menos populares del célebre escritor. En ella y en su vinculación con la obra *Menaechmi (Los Menecmos)*, de Plauto. En el texto original del

inglés se da un juego entre unos gemelos, lo que genera una serie de malentendidos cómicos. Por su parte, la obra plástica que propone el autor establece, de modo paralelo, un juego entre sus libros intervenidos y el espectador, a través de la lectura de los mismos.

Por otro lado, la idea de movimiento, de la creación como un peregrinaje, la tenemos en la pieza escultórica que aporta Myriam Muñoz Arenas en *Peregrino Cervantes*, un título que hace referencia al *Epitafio para Miguel de Cervantes Saavedra* escrito por Don Francisco de Urbina. Una pieza que se compone con dos objetos encontrados -un azadón y un badil- en homenaje al que fue, probablemente, el primer surrealista moderno: Don Quijote. No olvidemos que su yelmo es una bacía. Quizás Duchamp no fuese tan innovador y Cervantes se adelantase siglos, a través de su personaje más imaginativo, al rol del arte en el siglo XX. Una presencia del objeto cotidiano que también se nos presenta en la propuesta de Yassine Chouati titulada *Hilan delgado* donde un elemento anónimo -como es el zapato- podría representar a cualquier personaje masculino creado por ambos escritores, o a ellos mismos. A través de un título que nos acerca al grabado nº 44 de *Los Caprichos de Goya*, toma esta sarcástica frase para denunciar, posiblemente, la manipulación en general.

En definitiva, esperamos que con esta muestra plástica colectiva quede reseñada nuestra admiración desde la Facultad de Bellas Artes de la Universidad de Sevilla a estas dos figuras imprescindibles de la literatura universal. El conjunto se acerca a Cervantes y Shakespeare a través de diversos puntos creativos, tanto conceptuales, como técnicos y emocionales. De este modo, una joven generación de artistas -que nos darán muchas alegrías profesionales en los próximos años- nos recuerdan que *continúa el poderoso drama y que ellos contribuyen con estos versos*. No en vano, son unos cuantos siglos en los que, como diría el mismísimo Borges en su pequeño texto de 1944 *Pierre Menard, autor del Quijote*:

"... han transcurrido trescientos años, cargados de complejísimo hechos. Entre ellos, para mencionar uno solo: el mismo Quijote".

MARISA VADILLO RODRÍGUEZ
COORDINADORA DE ACTIVIDADES EXPOSITIVAS

ALEJANDRO SÁNCHEZ METRO

En esta pieza queda reflejada la relevancia que han tenido y tienen Miguel de Cervantes y William Shakespeare dentro de la Narrativa Universal y sus evoluciones, como la Narrativa Audiovisual o la Ludonarrativa. Tanto sus temas como sus métodos han sido reutilizados como inspiración de muchísimos artistas de todos los ámbitos.

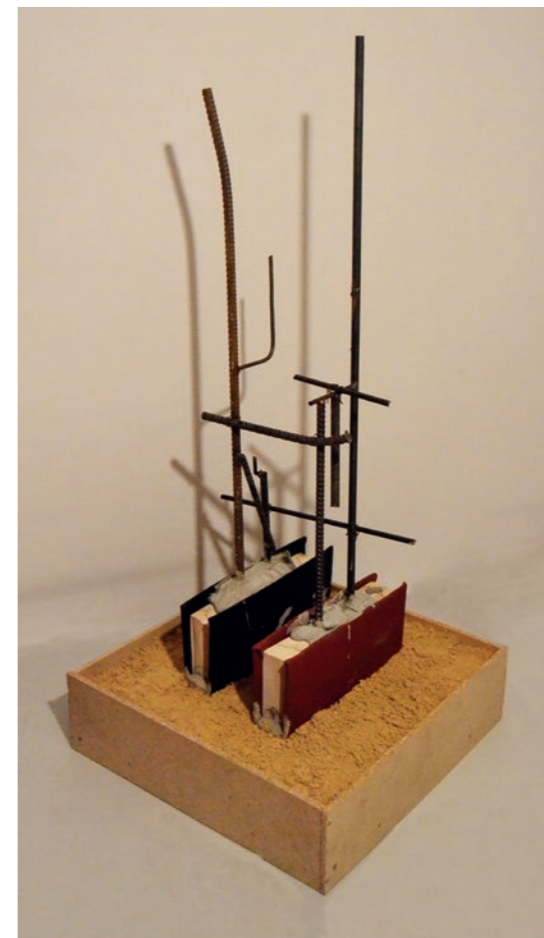
14

Título: Raíz & Sustento

Técnica: Escultura (are nto, hierro, acero, papel, polipiel, cartón madera y porexpán)

Medidas: 50 cm. x 50 cm. x 100 cm.

Año: 2015



15

ANTONIO M. PEDRAZA SÁNCHEZ

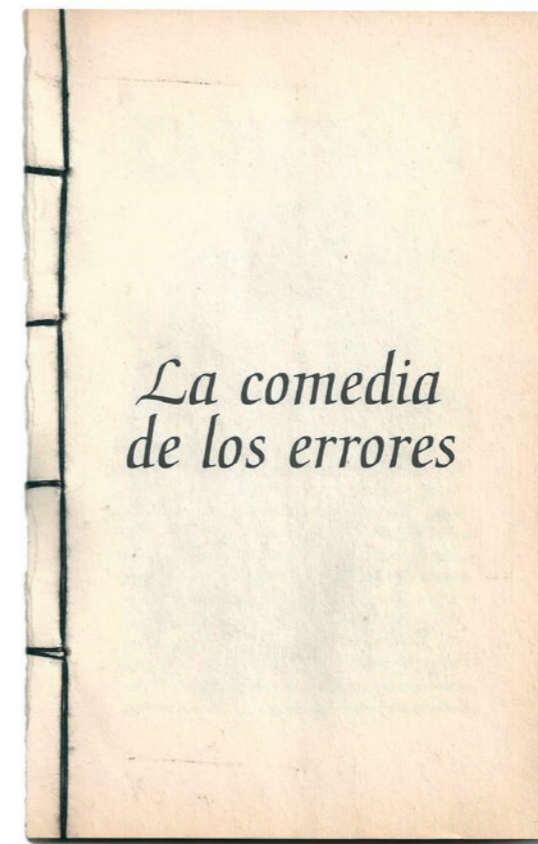
16

Título: Los gemelos

Medidas: 19 cm. x 12 cm.

Técnica: Libros intervenidos

Año: 2015



17

ANTONIO CORDONES PINTO

TRABAJO INSPIRADO EN EL POEMA "LA GITANILLA", MIGUEL DE CERVANTES.

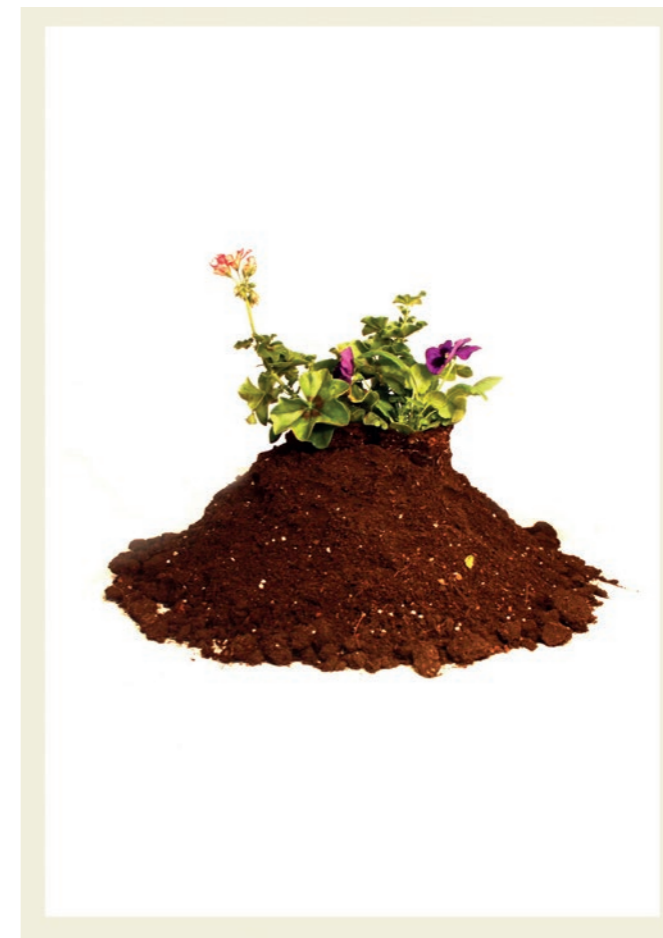
"Vivir como gitano, el amor no mira con los ojos,
sino con el alma..."

Título: A flor de piel

Medidas: 100 cm. x 50 cm.

Técnica: Instalación (tierra, gitanilla y pensamiento)

Año: 2015



CÁNDIDO BAQUERO MUÑOZ

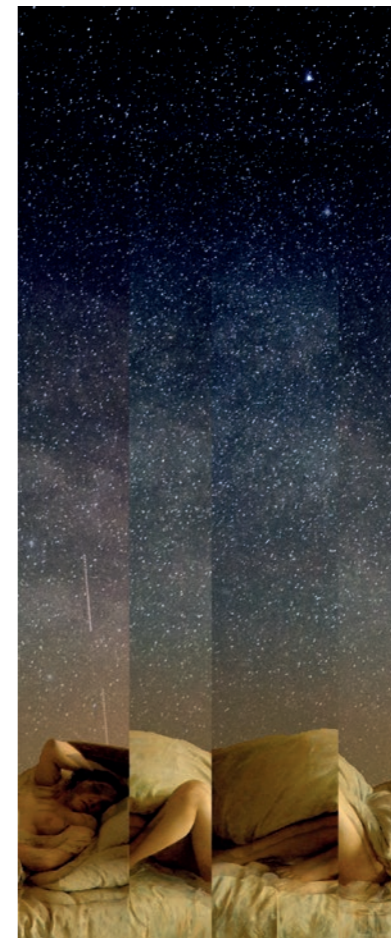
20

Título: El sueño de una noche de

Medidas: 200 cm. x 83 cm.

Técnica: Fotomontaje digital sobre soporte en lona vinílica

Año: 2015



21

CARLOS GUERRERO PONCE

Se centra en la sangre y tinta, pasión y creación, en continuo flujo de movimiento que favorece la multiplicidad de relatos. Los elementos que hacen referencia a los autores estarían en elementos - como colocados sobre construcción de madera. La medida de ésta está basada en el número veintiuno que hace referencia al hábito, haciendo un apunte de la constante revisión de las costumbres.

22

Título: Libro de Hitos

Medidas: 100 cm. x 100 cm.

Técnica: Instalación (tinta, sangre y aceite sobre cajas de luz de madera)

Año: 2015



23

CRISTINA AGUADO Y ALICIA PALACIOS FERRI

SINOPSIS

Elizabeth Siddal, poeta y musa de los pintores prerrafaelitas, posó para John Everett Millais. Elizabeth se sumergía a diario en una bañera con unas velas para mantener la temperatura. En una de las sesiones las velas se apagaron. No se lo comunicó al pintor por no crear molestias y debido a ello contrajo una enfermedad y debilidad física que le acompañaría hasta su muerte.

<https://www.youtube.com/watch?v=xb54Nelff5Y>

Título: Ofelia in Acqua

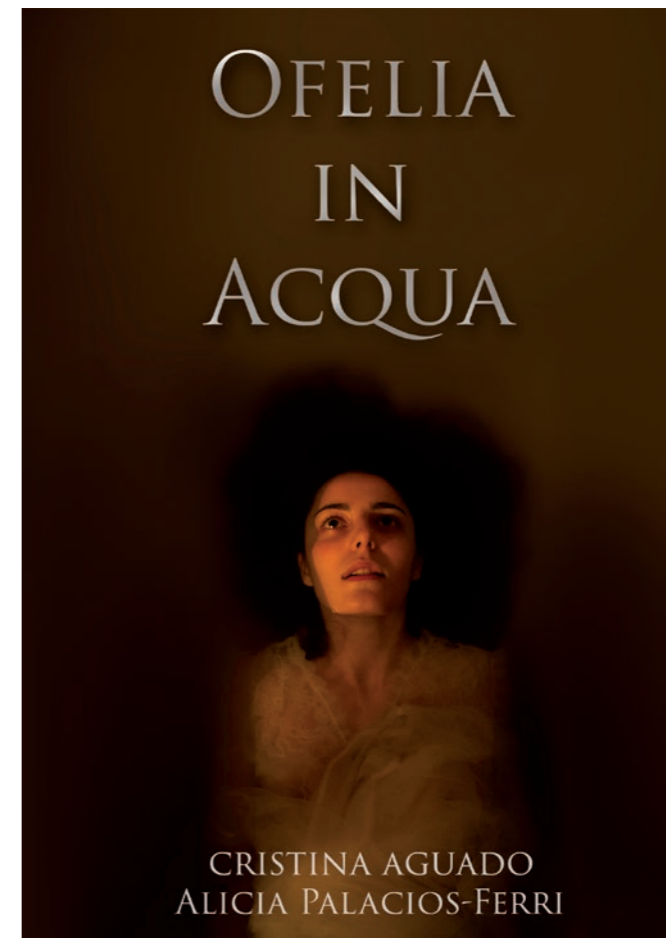
Reparto: Cristina Aguado

Dirección: Alicia Palacios Ferri

Realizadoras: Cristina Aguado y Alicia Palacios Ferri

Técnica: Videocreación, duración 5' 49"

Año de producción: 2015



EDUARDO MOLINA SOTO

26

Título: Mil ojos tiene la noche (sueños y ensoñaciones)

Medidas: Dimensiones variables

Técnica: Fotgrabado sobre textil

Año: 2015



27

FEDERICO JAIME LÓPEZ

28

Título: El falso vuelo de Clavileño

Medidas: 70 cm. x 100 cm.

Técnica: Tinta sobre papel

Año: 2015



29

GUILLERMO RAMÍREZ TORRES

30

Título: Sin título (¿Quién anda ahí?)

Medidas: 95 cm. x 60 cm. x 90 cm.

Técnica: Instalación (madera y reproductor de sonido)

Año: 2015



31

IRENE PINILLA RODRÍGUEZ

32

Título: ¡Oh qué hermosa apariencia tiene la falsedad!

Medidas: Serie completa 99 cm. x 68 cm. / Individual 21 cm. x 29 cm.

Técnica: Serie de siete intervenciones realizadas mediante técnica mixta sobre retratos de Shakespeare y Cervantes.

Año: 2015



33

JESÚS CALDERÓN RUIZ

Este cuadro representa a Lucinda, la protagonista de Cardenio, una obra de Shakespeare, al que se le achaca que copió este texto de una obra de Cervantes, precisamente.

La pintura representa la pasión, la impulsividad y el cambio en la conducta que puede provocar la influencia de una mujer como Lucinda. Se trata de un personaje con tanta fuerza y presencia, que es capaz de provocar la ruptura de la lealtad entre dos amigos.

El mejor amigo del novio de Lucinda entra en éxtasis (y aquí encontramos una gran similitud con el personaje de Alonso Quijano, que también pierde la cabeza por Dulcinea) y se fuga con ésta, rompiendo así una amistad de muchos años.

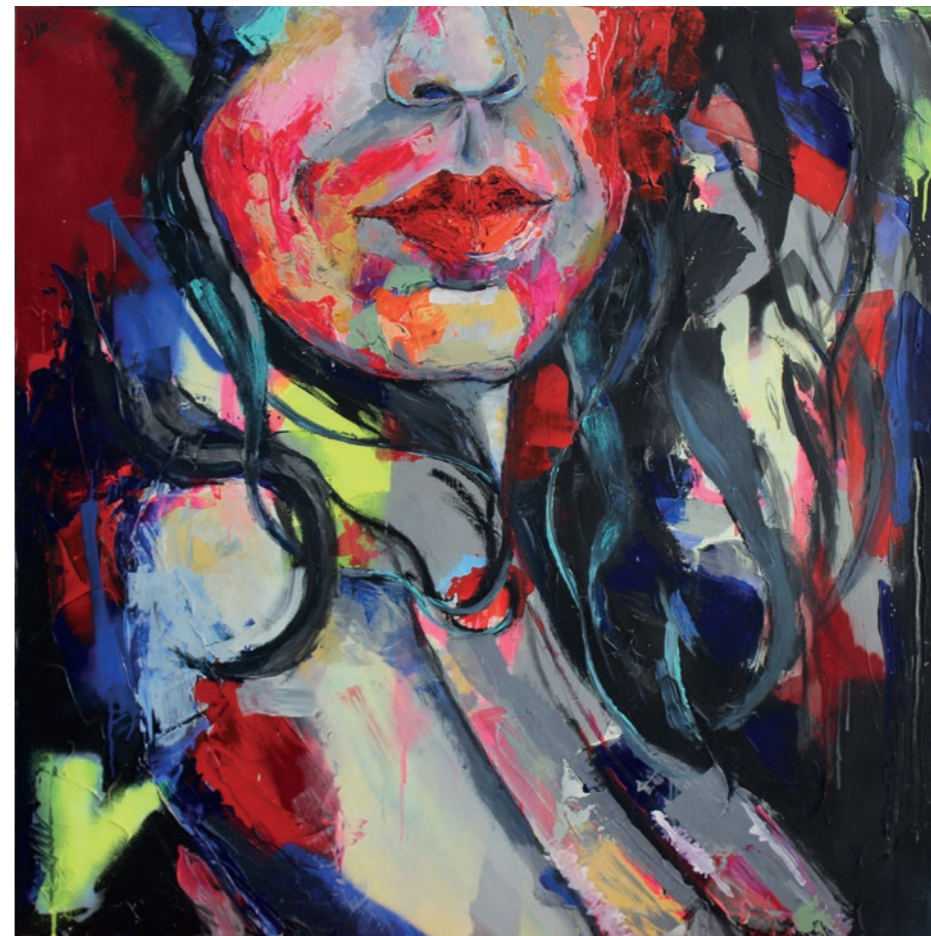
Como el Quijote, pierde la razón y se deja llevar por una belleza tan magnífica como la de Lucinda, cuyo nombre es similar al del mismo Lucifer.

Título: Lucinda

Medidas: 100 cm. x 100 cm.

Técnica: Técnica mixta (pintura, spray, acrílico y grafito)

Año: 2015



LORENA HAMID

36

Título: Acto I. Shakespeare pregunta: "Who is it that can tell me who I am?" Cervantes: (observa con asombro)

Medidas: 100 cm. x 70 cm.

Técnica: Xilografía experimental

Año: 2015



37

MANUEL ZAPATA VÁZQUEZ

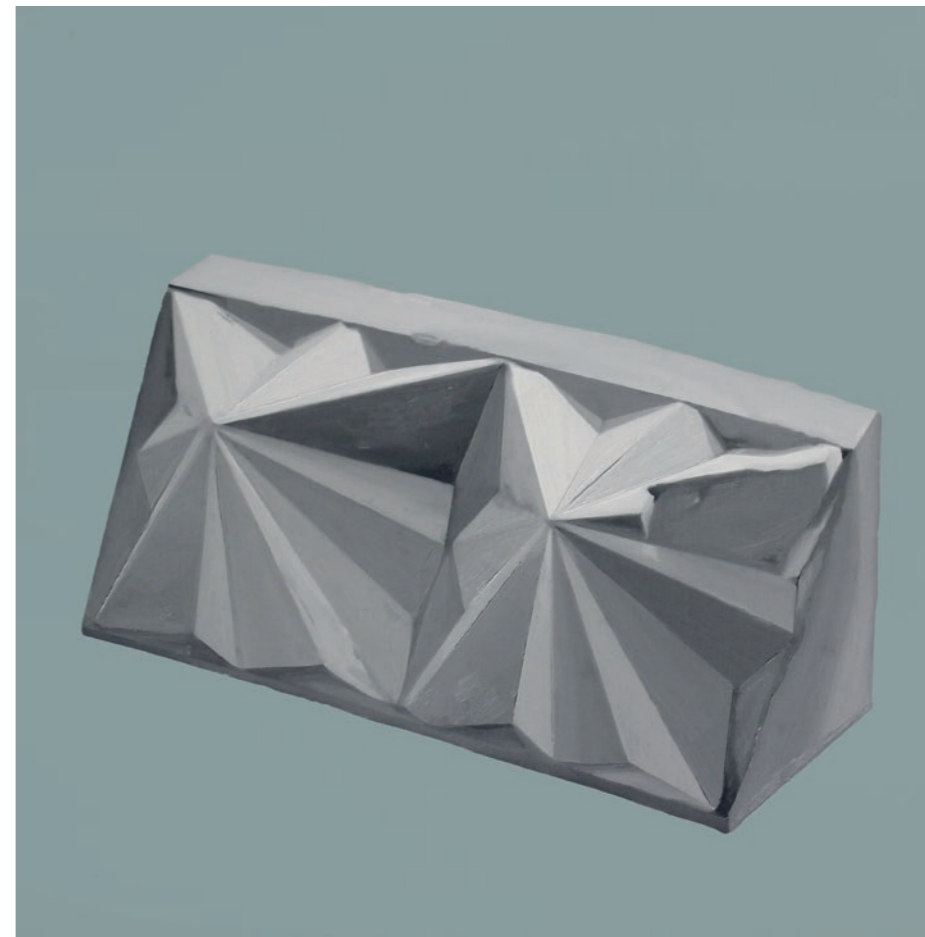
38

Título: Contexto I

Medidas: 30 cm. x 30 cm.

Técnica: Pintura (esmalte y óleo sobre tabla)

Año: 2015



39

MARÍA ÁLVAREZ ROMERO

40

Título: ¿Sigue habiendo Quijotes?

Medidas: 25 cm. x 35 cm. x 32 cm.

Técnica: Instalación (libro, cubo y material informático)

Año: 2015



41

M^a LUISA LLOBELL CARRASCO

Inspirada en Romeo y Julieta la obra parte de una idea actual y desde el punto de vista literario, la propuesta se encaja dentro de un espacio concreto, una caja en la cual colocamos un espejo que cubra toda la superficie posterior, contaremos con una iluminación LED y en primer plano una lluvia de palabras, la síntesis de la idea básica de la novela: Sentimiento, egoísmo, humanidad, ceguera, ilimitado, enfrentamiento, anhelo, fatalidad, inocencia, rivalidad, fuerza, eterno.

Teniendo en cuenta que Shakespeare era un autor inglés y la obra se desarrolla en Verona -Italia-, usaremos los dos idiomas correspondientes para escribir dichas palabras.

Éstas las definimos como positivas o negativas y por tanto confrontadas; por ello si miramos la obra desde una perspectiva u otra lo que veremos será un grupo de palabras u otro.

La síntesis de la obra es el Amor, que irá representado por el icono más usado para definirlo, un corazón que se reflejará sobre el espejo.

Título: Romeo & Julieta

Medidas: variables

Técnica: Instalación (madera, leds, pintura y espejo)

Año: 2015



MARISA SERRANO BERNAL

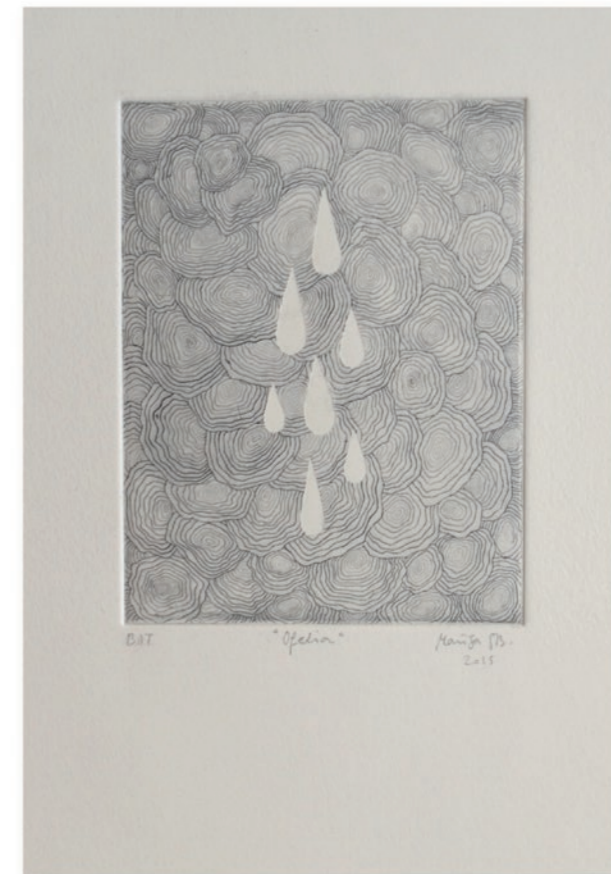
44

Título: Ofelia

Medidas: 21 cm. x 29,7 cm.

Técnica: Grabado

Año: 2015



45

MÓNICA TORRES CARRASCO (MONIKAKONKA)

46

Título: El río del amor jamás fluvió tranquilo

Medidas: 50 cm. x 70 cm.

Técnica: Acuarela con tinta de bolígrafo, esmalte sintético, agujas e hilo

Año: 2015



47

MYRIAM MUÑOZ ARENAS

Esta obra está inspirada en el Epitafio para Miguel de Cervantes Saavedra del poeta español, contemporáneo de Cervantes, Don Francisco de Urbina, en el que se refiere a él como “el peregrino Cervantes”.

Se ha representado con un solo brazo, el derecho, aludiendo a la manquedad de su brazo izquierdo.

Las piezas fundamentales que la componen son un azadón y una badila, dos objetos encontrados que cumplen una función diferente para la que fueron creados, como homenaje a Don Quijote, cuyo yelmo es en realidad una bacía.

Título: Peregrino Cervantes

Medidas: 33,1cm. x 14,1cm. x 12 cm.

Técnica: Soldadura y conformado manual en frío

Año: 2015



NATALIA MARTÍN SABORIDO

50

Título: R&J

Medidas: 70 cm. x 50 cm.

Técnica: Técnica mixta

Año: 2015



51

ROCIO GÓMEZ PÉREZ

52

Título: Melancolía

Medidas: 50 cm. x 70 cm.

Técnica: Técnica mixta sobre papel

Año: 2015



53

SARA NOVOVITCH

La pasión, la sensualidad, la verdad más cruda aunque ficticia, pero basada en los acontecimientos que fácilmente podrían haberse dado en cualquier instante vital de los dos grandes escritores. La tragedia, la expresividad y la conciencia perdida entre historias de amor, pureza y riqueza de espíritu.

Esta obra intenta recoger mediante un lenguaje corporal registrado y exagerado mediante técnicas digitales, estos conceptos que impulsaron a ambos artistas a la creación, y que dominaron sus tan famosas y ahora eternas piezas literarias. Es una interpretación de la realidad íntima, expuesta en la propia forma del cuerpo humano.

54

Título: Aún

Medidas: 15 cm. x 15 cm.

Técnica: Videocreación

Año: 2015



55

SILVIA VIDAL NUÑEZ

“—¡Ah, cerrera, cerrera, Manchada, Manchada, y cómo andáis vos estos días de pie cojo! ¿Qué lobos os espantan, hija? ¿No me diréis qué es esto, hermosa? Mas ¡qué puede ser sino que sois hembra y no podéis estar sosegada, que mal haya vuestra condición y la de todas aquellas a quien imitáis! Volved, volved, amiga, que, si no tan contenta, a lo menos estaréis más segura en vuestro aprisco o con vuestras compañeras: que si vos que las habéis de guiar y encaminar andáis tan sin guía y tan descaminada, ¿en qué podrán parar ellas?”

56

Título: ¡Ah cerrera, cerrera, Manchada, Manchada! Sobre la condición de hembra

Medidas:

Diorama 1: 11 cm. (ancho) x 11 cm. (profundidad) x 25 cm. (alto)

Diorama 2: 25 cm. (ancho) x 12 cm. (profundidad) x 28 cm. (alto)

Diorama 3: 11 cm. (ancho) x 11 cm. (profundidad) x 25 cm. (alto)

Técnica: Acrílico sobre pasta de carboncillo

Año: 2015



57

SONIA CHACÓN GIL

La pieza es una demostración industrializada del impacto en el mundo de nuestro Quijote, haciendo de él -a partir de una muestra literaria sublime- un referente cultural industrial que lleva a cabo tomando su imagen, su historia y un extenso "etc", después de la muerte del autor que va aumentando en nuestros días hasta que los productos basados en su historia, sean fabricados por robots mecanizados y lleguen a nuestras manos.

Por ello el video muestra de forma sencilla y directa, estas máquinas en funcionamiento, con la voz en off de una persona recitando el conocido por todos comienzo "En un lugar de la Mancha..." sin corresponder lo visual a lo auditivo.

Título: Industrializado
Técnica: Videocreación
Año: 2015

Mientras se muestra un no-lugar, en funcionamiento mecánico, registrando la industrialización, se escucha la naturaleza, los pasos de alguien por un suelo de madera de una casa, un lugar de antaño, la descripción de una comida proveniente de la naturaleza y una visita de alguien.

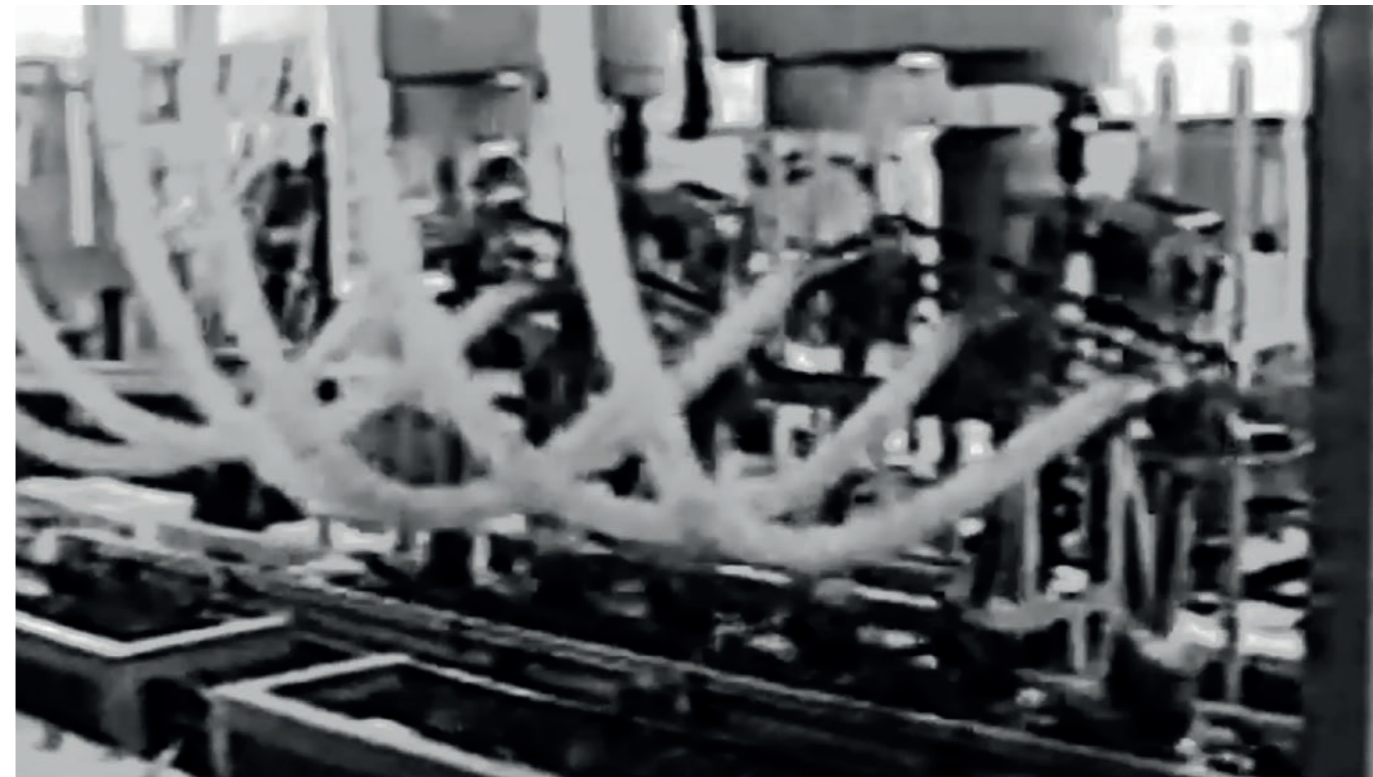
De lo natural a la industria.

De la soledad a la compañía.

Del lugar al no-lugar.

De la idea a la comercialización.

De la función al funcionamiento.



XAVIER SOLÀ PLANELLA

Retratar una Gorguera (Adorno del cuello, que se hacía de lienzo plegado y alechugado), objeto común entre Cervantes y Shakespeare.

El retrato desdibujado nos lleva a pensar que puede ser tanto un retrato de Shakespeare, de Cervantes o de ambos a la vez.

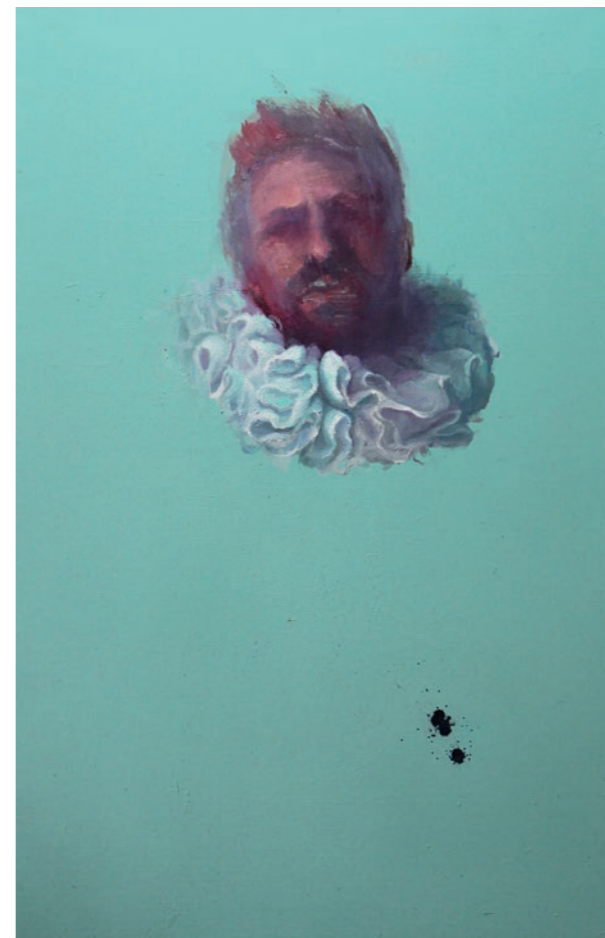
La gota de tinta simboliza las palabras.

Título: Palabras bajo una Gorguera

Medidas: 100 cm. x 65 cm.

Técnica: Técnica mixta (óleo sobre lienzo, espray, tinta china)

Año: 2015



YASSINE CHOUATI

62

Título: Hilan delgado
Medidas: 38 cm. x 46 cm.
Técnica: Óleo sobre tabla
Año: 2015



63

YOLANDA MARTÍN BENÍTEZ

64

Título: Casi dos leguas

Medidas: 40 cm. x 40 cm.

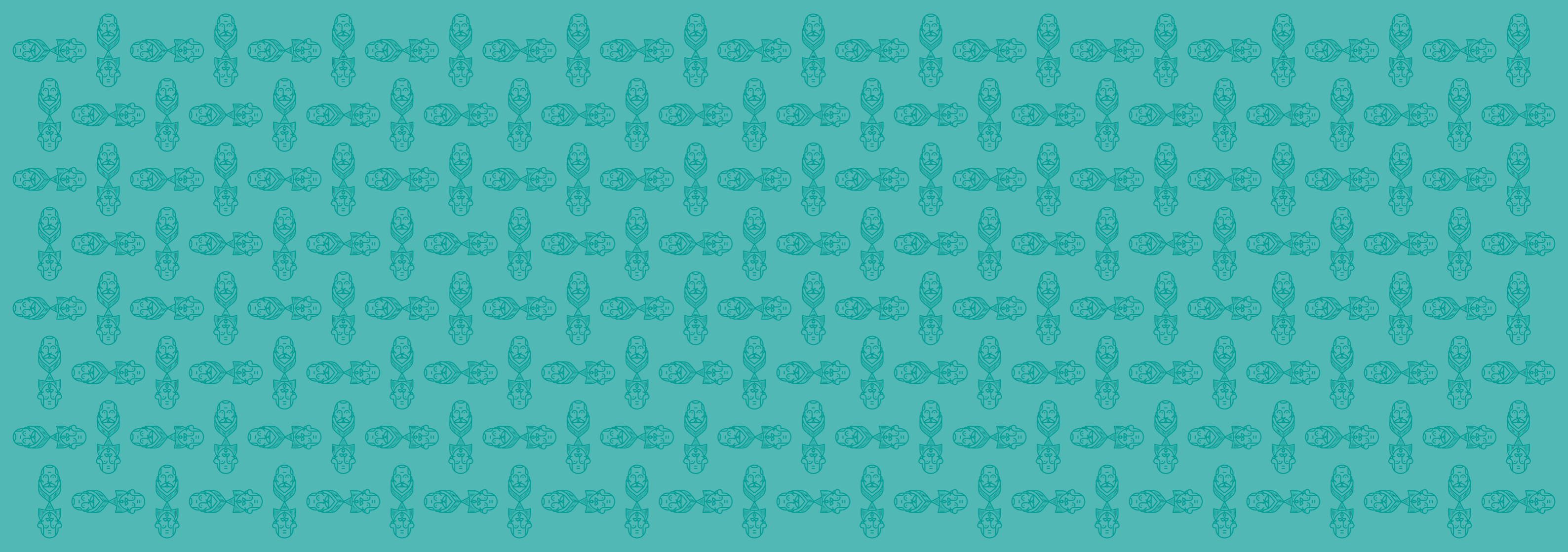
Técnica: Acrílico sobre pasta de carboncillo

Ciudad: Sevilla

Año: 2015



65





COLABORANDO + CREANDO

CERVANTES Y SHAKESPEARE IV CENTENARIO

EXPOSICIÓN COLECTIVA ALUMNOS INTERNOS 2015

FACULTAD DE BELLAS ARTES | UNIVERSIDAD DE SEVILLA



IV CENTENARIO
CERVANTES



UNIVERSIDAD DE SEVILLA
BBAA
FACULTAD DE BELLAS ARTES